

Communication Sur le Progrès 2021



1. Engagement de la Direction

Dans le cadre du renforcement de sa politique RSE, le Groupe IJNext et ses entités Interdata, Tenedis et VTR ont rejoint le Global Compact des Nations Unies afin de manifester publiquement leur engagement aux 10 Principes fondateurs de ce pacte International. Nous sommes fiers de publier aujourd'hui notre première Communication sur le progrès.

Notre positionnement métier :

interdata Partenaire services en réseaux sécurisés

Tenedis Spécialiste de l'IT Performance Management

VTR ESN Spécialisée en Réseaux, Télécoms et sécurité

L'efficacité et l'avenir de notre groupe reposent sur la confiance et le professionnalisme que nous inspirons à nos clients, à leurs collaborateurs et aux nôtres, à nos actionnaires et à tous nos partenaires privés ou publics ; A cet égard, la qualité des relations humaines dans le groupe est fondamentale car l'état d'esprit des hommes et des femmes qui y travaillent est tout aussi importante que leurs compétences. Nous sommes convaincus que l'assimilation de pratiques responsables dans notre quotidien professionnel et l'apport de nos prestations à vocation « numérique responsable » peut servir nos clients dans leur propre démarche et favoriser le développement pérenne et durable de notre groupe.

Cette première communication sur le progrès matérialise notre souhait de renouvellement de l'engagement du groupe au respect des principes du Global Compact :



Antoine WATISSEE DG Interdata

Dorian Thevenon

pour Tenedis

Denis Liard

Nicolas ZECEVIC DG VTR

Jacques Lavelot
représentant IJnext

DocuSigned by:

Jacques Lavelot
47CBFCD1022C4DF...

2. Engagements & actions - Domaine social & Droits humains :

Nos engagements dans le Domaine social & les Droits humains :

- Impliquer et responsabiliser nos collaborateurs au respect de nos valeurs
- Favoriser la diversité professionnelle
- Favoriser le bien-être et la qualité de vie au travail & la conciliation de la vie professionnelle et de la vie privée
- Développer les compétences & l'employabilité de tous les collaborateurs au service de nos clients
- Favoriser le dialogue social & renforcer la prévention SSE

Nos actions dans le Domaine social & les Droits humains :

- Pour véhiculer en interne les valeurs que nous souhaitons renforcer dans la durée avec notre écosystème de fournisseurs dans le cadre de nos négociations commerciales achats sur le périmètre des entités Interdata et Tenedis, la charte des achats responsables et durables a été communiquée aux collaborateurs avant d'être diffusée auprès de nos partenaires.
- Toujours en liaison avec les représentants des collaborateurs qui ont participé à sa rédaction, un nouveau code de conduite & de lutte contre la corruption sera prochainement partagé avec l'ensemble des collaborateurs du groupe et disponible pour nos parties prenantes. De la formation accompagnera cette diffusion.
- Pour réaffirmer l'importance de l'égalité et de la diversité dans les parcours professionnels mais également dès le processus de recrutement, notre groupe a officialisé et publié sa nouvelle charte en novembre 2019. La diversité des âges et des parcours professionnels se matérialise dans nos indicateurs et c'est est une richesse pour notre groupe mais nous avons besoin de renforcer notre population féminine, particulièrement sur les postes techniques.
- Le socle SIRH, dont l'implémentation a démarré en janvier 2018 est accessible sur le périmètre des entités Interdata et Tenedis et va bientôt s'étendre au périmètre VTR ; Ce socle est un investissement pour une meilleure gestion des ressources humaines et pour disposer d'indicateurs de mesure de nos progrès dans le domaine social. Son contenu s'est enrichi au fil du temps :
 - Un organigramme/trombinoscope avec toutes les coordonnées professionnelles pour favoriser la connaissance, les échanges et les interactions ;
 - La diffusion et/ou le stockage via un coffre-fort numérique (sur la base du volontariat) des bulletins de salaire pour les collaborateurs ;
 - Un module de gestion des notes de frais avec justificatifs dématérialisés & accès sur mobile qui facilite la gestion des frais de collaborateurs les plus mobiles et favorise un remboursement rapide ;
 - Un module « formation » qui permet le recueil des demandes de formation et le suivi de ces demandes ;
 - Un module « suivi des entretiens & objectifs » ;
 - Un module « rémunération » afin de permettre aux managers un suivi des rémunérations et de leurs revalorisations.
 - Un module « recrutement »

En permettant de dématérialiser un certain nombre de documents, ce socle SIRH s'inscrit également dans la politique environnementale du groupe.

- Enfin, notre Direction Informatique a implémenté de nombreuses solutions collaboratives logicielles, accessibles pour toutes et tous à distance.

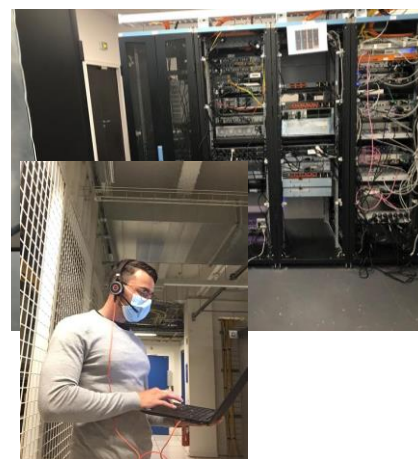
Ces facilités de télétravail, et les accès multisites permettent une réduction de temps de transport pour de nombreux collaborateurs ; nous sommes tous équipés d'ordinateurs portables, de micro-casques, expérimentés dans l'usage des solutions de conférence à distance, et avec des accès sécurisés VPN le cas échéant. Toutes ces facilités existantes nous ont grandement aidé dans le cadre du confinement pour poursuivre nos activités, garder le contact, et limiter l'impact économique.

- En 2018, pour favoriser la conciliation entre la vie privée et la vie professionnelle, un Accord de télétravail a été signé avec les représentants des collaborateurs des entités Interdata et Tenedis : En 2020, cet accord a été réexaminé pour étendre le nombre de jours hebdomadaires accordés. En 2021, les nouveaux contours de cet accord seront revus en concertation avec les CSE respectifs et au su des recommandations gouvernementales.

- Pour favoriser :

- La qualité de notre support client,
- La formation permanente de nos collaborateurs,
- Le travail de préparation physique et logicielle des équipements que nous intégrons chez nos clients,

le groupe IJnext a fait un investissement financier majeur dans son laboratoire interne, qui dispose également du niveau de sécurité physique et logiciel indispensable à ce type d'environnement. Nous l'avons intitulé à l'issue d'un vote « **la fabrique** »



- Le dialogue social est permanent entre la Direction et les CSE pour les questions de santé classique, mais également pour aborder les évolutions stratégiques, économiques de notre groupe. Ce dialogue a été réactif et intensif durant la période COVID, il a conduit à la mise en place de : tests de dépistage organisés sur le parking de l'entreprise, distribution de gel et de masques mais aussi des produits additionnels pour la mise en place et le respect des mesures barrière : pince-masque nasal, visières, pinces digitales pour éviter les contacts manuels directs (le tout réalisé par un collaborateur), des fichiers d'inscription pour les sites de travail qui nous permettent de respecter facilement les jauges admissibles et de faire le suivi des cas contacts.

- Dans le cadre de la prévention SSE, des formations sont proposées tous les ans aux collaborateurs :

- De sauveteur secouriste – prochain rendez-vous en octobre 2021 pour nos 2 sites
- De prévention aux risques électriques – pour les collaborateurs intervenants techniques en datacenter
- Chaque site du groupe est équipé d'un défibrillateur suite aux recommandations des représentants des collaborateurs.
- Un guide des bonnes pratiques SSE a été rédigé pour favoriser la sensibilisation des collaborateurs.



Nous sommes heureux d'afficher des taux d'accident du travail à 0 pour 2018, 2019 & 2020 pour nos trois entités.

3. Engagements & actions du groupe - Domaine sociétal :

Notre engagement pour le Domaine sociétal :

- Contribuer au développement économique et social des territoires locaux
- Etablir des relations durables avec nos parties prenantes et respecter leurs intérêts
- Être acteur de l'économie circulaire
- Agir sur les freins à l'emploi
- Lutter contre la corruption

Nos actions dans le Domaine sociétal :

- Nos fournisseurs métier majeurs sont de grands groupes avec lesquels nous avons des partenariats de très longue date et le niveau élevé de certification de nos collaborateurs en atteste mais ils ne sont pas locaux. Ce souci constant de former et de certifier nos collaborateurs est une garantie du sérieux de nos prestations pour nos clients.




Une illustration du soin apporté à la préservation des intérêts de nos clients est la labellisation : que détient l'entité Interdata. Ce label, lancé par le dispositif cybermalveillance.gouv.fr permet d'identifier les professionnels en sécurité numérique ayant démontré un niveau d'expertise technique et de transparence dans les domaines de l'assistance et de l'accompagnement de leurs clients.



- En ce qui concerne les achats de produits métiers confectionnés à façon, nous privilégions des achats locaux auprès de fournisseurs historiques ; c'est également le cas pour nos partenaires de services généraux.
- Respecter nos fournisseurs partenaires, cela signifie leur apporter du chiffre d'affaires mais aussi respecter les délais de paiement ; durant les deux dernières années, nous avons amélioré nos délais de paiement de 14 jours.
- Notre charte sur les achats responsables et durables est en cours de diffusion auprès de nos fournisseurs.
- Depuis 2018, dans nos locaux du sud de l'île de France, nous nous appuyons sur les services d'Elise, entreprise du secteur social et solidaire pour la collecte & le recyclage du papier, du carton, des canettes, bouteilles plastique, marc de café et contenants en verre. Ce mois de juin 2021, nous venons d'étendre notre périmètre de collecte en contractant avec le même partenaire pour notre site de Levallois dans les Hauts de Seine. Voir plus loin nos résultats de collecte dans le chapitre environnemental. Pour accroître les bons gestes, nous diffusons régulièrement des informations auprès de nos collaborateurs. Cette semaine, nous allons communiquer sur la mise en place des containers pour la collecte et le recyclage des masques à usage unique sur les 2 sites.
- Afin de sensibiliser nos clients et de les accompagner, nous incluons dans nos offres commerciales de l'information concernant la collecte & le recyclage des déchets Electriques et électroniques ; nos équipes projet et logistique sont désormais rodées sur le sujet et nos taux de collecte sont en constante augmentation chez nos clients. C'est notre contribution à l'économie circulaire.
- Nos entités favorisent l'employabilité ; en effet, nous recrutons chaque année un effectif d'alternants conséquent et nous leur apportons de la formation théorique et appliquée, complément indispensable à leur cursus scolaire ou universitaire pour une bonne employabilité. En 2021, l'effectif groupe est riche de 5,2% d'alternants. De nombreux collaborateurs historiques aujourd'hui en contrat à durée indéterminée ont suivi ce parcours.



- Enfin, dans le cadre de leurs processus d'achats responsables nos clients nous audient annuellement via des intermédiaires tels qu'Ecovadis,, CDP et Acesia. Voici le résumé de notre positionnement pour 2020 :

	Interdata	Tenedis	VTR
Ecovadis 2020			
Acesia 2020	68	86	-
CDP Score report	-	-	D

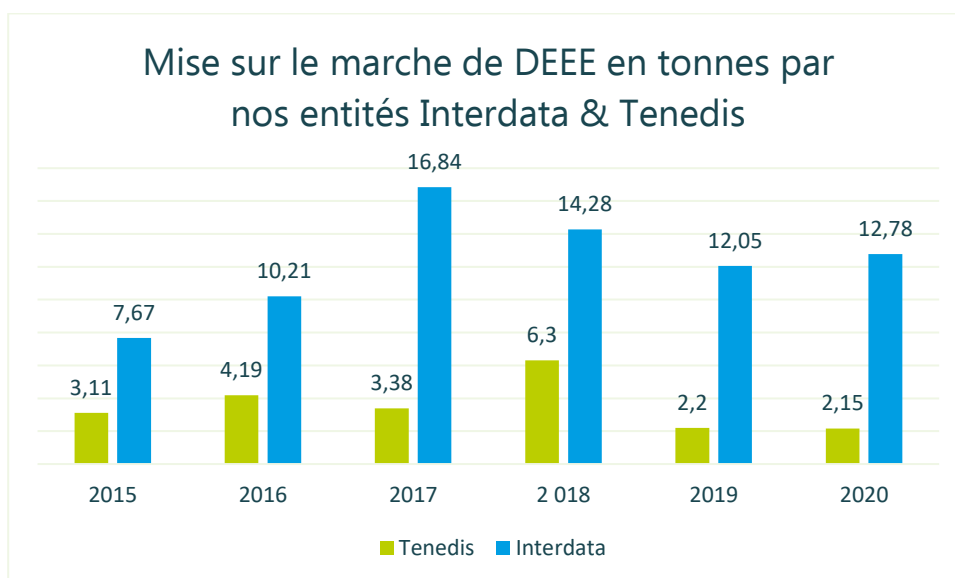
4. Engagements & actions du groupe - Domaine environnemental :

Notre engagement pour le Domaine environnemental :

- Favoriser la réduction et la revalorisation des déchets
- Maîtriser les consommations
- Réduire les émissions

Nos actions dans le Domaine environnemental :

- Les entités du groupe IJnext ne fabriquent pas de matériel mais en importent sur le territoire français ; à ce titre d'importateur, nous avons une responsabilité de « producteur de déchets électriques et électroniques, cette responsabilité nous l'assumons en classifiant soigneusement selon les recommandations de l'ADEME tous les articles considérés comme déchets électriques et électroniques et nous publions semestriellement nos déclaratifs de mise sur le marché et de collecte, voir ci-dessous





Nous sommes acteurs de l'économie circulaire en faisant la promotion auprès de nos clients et de nos collaborateurs de la collecte et en opérant les collectes des DEEE professionnels de nos clients et les nôtres. Ci-dessous l'illustration du tri interne réalisé en mai 2021 lors du déménagement d'un site.



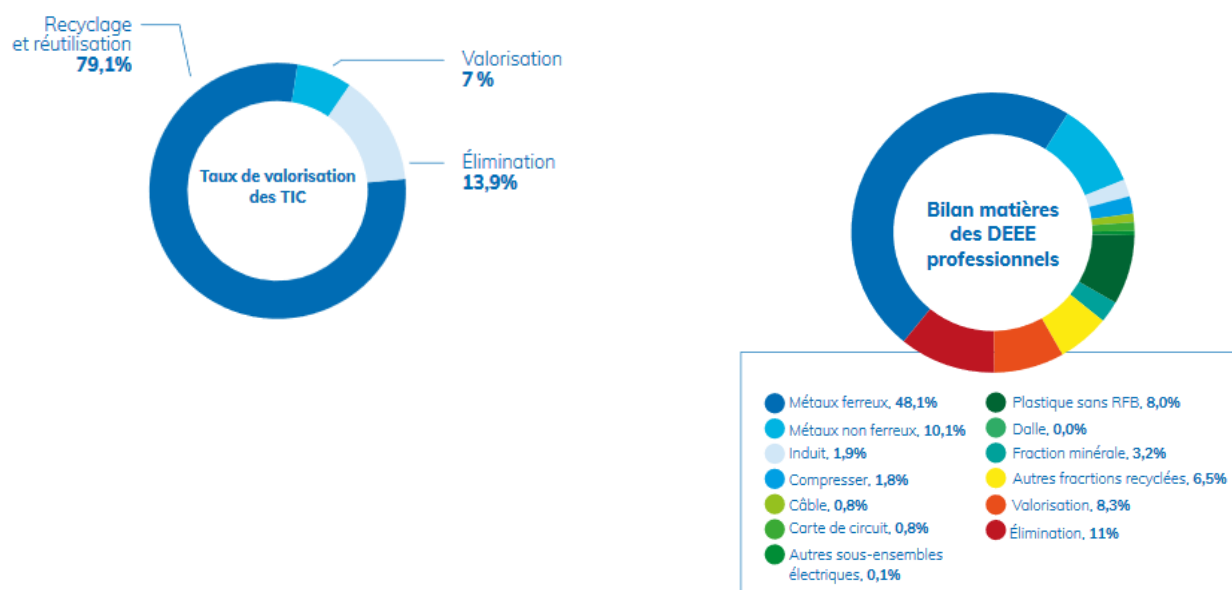
Nous proposons également à nos collaborateurs la collecte de leurs DEEE personnels et lors des opérations annuelles avec le téléthon, nous collectons en sus des DEEE ménagers en mettant à disposition des containers complémentaires.

Les indicateurs de la collecte des DEEE professionnels :

Les données en France pour l'ensemble des adhérents à Ecologic (l'éco-organisme agréé pour les classifications 3b)			
Volume pro mis sur le marché en 2019	102 460 tonnes	2,2 tonnes	12,5 tonnes
<i>Volume pro collecté et traité en 2019</i>	<i>23 152 tonnes</i>	<i>1 tonne</i>	<i>3,87 tonnes</i>
Volume pro mis sur le marché 2020	Le rapport 2020 n'est pas encore disponible	2,1 tonnes	12,78 tonnes
<i>Volume pro collecté et traité 2020</i>	<i>Le rapport 2020 n'est pas encore disponible</i>	<i>0,7 tonnes</i>	<i>0,43 tonnes</i>

A noter : l'entité VTR ne commercialise pas de solution matérielle, et ne génère que des DEEE internes qui sont gérés par notre direction informatique & notre logistique pour réemploi ou collecte.

Les indicateurs du recyclage des DEEE professionnels en France (données 2019) :



(Données issues du site de notre partenaire ECOLOGIC)

Les indicateurs de nos collectes internes :

Nature des collectes – périmètre IJnext hors Levallois	2019 en kilos	2020 en kilos	2021 jusqu'au mai en kilos
Collecte d'ampoules & néons	2	37,5	-
Collecte de papier (dont papier confidentiel)	647	400	15
Collecte de papier/cartons	647	338	192,5
Collecte de capsules café	74	Passage au café en grains	Passage au café en grains
Collecte de cannettes/bouteilles plastique	3	1	12
Collecte de verre	-	-	6
Déchets industriels	39	107	5

Nous veillons à sensibiliser régulièrement les collaborateurs à la réduction des déchets. Nous les invitons à utiliser la vaisselle disponible dans les cuisines, à déposer les déchets non évités dans les containers adéquats de manière à faciliter le travail des collaborateurs de notre partenaire collecteur ; nous sommes en relation régulière avec ce collecteur pour ajuster nos besoins en volume et en nature de containers en fonction des évolutions.

C'est notre partenaire Elise Utophia qui nous fournit

les indicateurs de bénéfices environnementaux de nos collectes :

bénéfices environnementaux de nos collectes – périmètre IJnext hors Levallois	2019	2020	2021 jusqu'au mai
Economie en litres d'eau	24 518	17 903	4 772
Economie en kilos de CO2	320	295	62,30
Economie en kWh d'énergie	647	4 633,33	1 037,5
Economie en arbres	74	12,4	3

Nous suivons quant à nous :

Les Indicateurs environnementaux de consommation :

Consommation en KWh – périmètre Ijnext	2019 hors Levallois	2020 hors Levallois	2021 jusqu'au mai périmètre total
Gaz + électricité	563 518	505 243	367 076

- Flotte de véhicules du groupe : fin 2019, nous avons intégré le premier véhicule électrique, puis des véhicules hybrides en 2020 ; à ce jour, notre flotte est composée de 26% de véhicules électriques et hybrides ; fin 2021, ce pourcentage va passer à 34% ;
- Pour accompagner ce changement, nous avons installé 2 bornes de rechargement électrique dans nos locaux des Ulis fin décembre 2020 et nous avons prévu l'installation en 2021 de 2 bornes électriques sur notre site de Levallois.
- Dans la mesure où la flotte des véhicules personnels de nos collaborateurs évolue également, l'accès aux bornes de rechargement leur est également ouvert.
- Quelques initiatives de réemploi & de lutte contre le gaspillage au sein du groupe :
 - Le réemploi de matériels informatique est également promu au travers de dons auprès d'associations ou d'écoles soutenues par des collaborateurs.
 - Le réemploi de mobiliers
 - Le partage de fournitures scolaires
 - Le partage de livres

5. Le groupe IJnext – un partenaire responsable qui propose des prestations en faveur d'un numérique plus responsable

L'impact environnemental du numérique est en forte évolution. Le cœur de métier d'IJnext est Le numérique. Aussi, tout en préservant nos intérêts économiques de développement, nous avons un devoir d'accompagnement de nos clients vers un numérique raisonné lorsque nous leur proposons nos activités d'intégration, de prestations, de conseil et d'études techniques.

C'est un challenge pour les directions informatiques de nos clients que d'apporter à leurs collaborateurs des outils et des applications opérationnels en permanence sur plusieurs territoires et avec de l'interopérabilité entre des solutions parfois très hétérogènes. Ils doivent y ajouter l'axe du développement durable.

Nous avons listé certains axes de progression vers plus de sobriété matérielle, énergétique, que nous savons d'ores et déjà apporter à nos clients :

- Des audits capacitaires ou d'optimisation d'architecture pour rationaliser les usages
- Des solutions virtuelles en lieu et place de solutions matérielles,
- Des solutions multifonctionnelles,
- Du redéploiement, du décommissionnement
- Des solutions de mesure, des solutions d'alerte
- Un centre de service dédié au suivi « numérique responsable »

6. Procédures de révision

Cette COP bénéficiera d'une révision annuelle.

DATE	VERSION	MODIFICATION(S) APORTEES	REDACTEUR	VERIFICATEURS & SIGNATAIRES
JUIN 2021	1	COMMUNICATION SUR LE PROGRES	MARIE-CLAIRE SENANT	Jacques LAVELOT Denis Liard Dorian Thevenon Antoine WATISSEE Nicolas Zecevic